

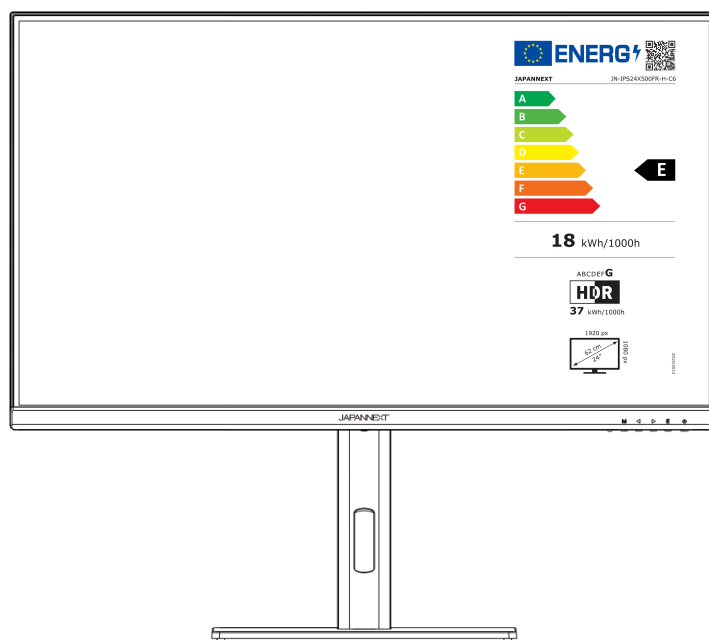
JAPANNEXT



Schermo FHD 500Hz - 24,5 pollici Monitor LCD LED



Manuale



Importante:

Si prega di leggere questo manuale di istruzioni prima dell'uso.

Si prega di utilizzarlo correttamente per la vostra sicurezza.

Una volta letto, assicurati di conservarlo.

Contenuti



Utilizzo sicuro	2
Precauzioni	3
Pulizia e manutenzione del monitor	4
Come mantenere il monitor	4
I sintomi elencati	4
Benvenuto	5
Guida Rapida	6
Assemblaggio della base del monitor	6
Connessione con un computer	7
Accessori	7
Interfaccia/Connessioni	8
Descrizione del pulsante di visualizzazione	9
Quando il menu su schermo (OSD) non è aperto	9
Operazioni mentre è visualizzato il menu su schermo (OSD)	9
Menu su schermo (OSD)	10
Il menu su schermo (OSD) continua	11
Disfunzione	12
Assistenza clienti JAPANNEXT	13

Utilizzo sicuro

Si prega di leggere attentamente tutti i manuali di istruzioni inclusi prima dell'uso.

- Posizionare il monitor su una superficie piana e stabile. Per evitare il rischio di incendio o scosse elettriche, evitare temperature elevate, basse temperature, elevata umidità e accumulo di polvere.

Non utilizzare il monitor dove potrebbe bagnarsi o essere esposto all'acqua.

- Non aprire e non coprire mai la custodia del monitor perché al suo interno contiene parti ad alta tensione che potrebbero causare gravi lesioni o incendi se entrando in contatto con esse.
- Se l'alimentatore è danneggiato, contattare il nostro servizio clienti o il proprio rivenditore. Non tentare mai di ispezionare o riparare il prodotto da soli.
- Prima dell'uso, assicurarsi che tutti i cavi siano collegati correttamente e che il cavo di alimentazione non sia danneggiato. Se si notano danni o aree sfocate, contattare immediatamente il rivenditore.
- Le fessure e le aperture sulla parte superiore o posteriore del monitor sono fori di ventilazione necessari per questo prodotto. Non coprire questi fori. Non posizionare questo prodotto vicino o sopra una fonte di calore come un radiatore senza un'adeguata ventilazione.
- Non inserire e non permettere che oggetti estranei o liquidi si riversino nelle aperture della custodia del monitor. Ciò potrebbe causare danni o malfunzionamenti.
- Utilizzare sempre il monitor utilizzando il tipo di fonte di alimentazione indicata sull'etichetta del prodotto.
Se non sei sicuro del tipo di alimentazione elettrica della tua casa, contatta la tua compagnia elettrica locale.
- Non applicare carichi di corrente eccessivi alle prese dell'ufficio o alle prolunghe. Prestare attenzione poiché una corrente eccessiva può causare scosse elettriche ed è molto pericolosa.
- Per proteggere il monitor dai danni causati da sbalzi di tensione, spegnere il dispositivo durante lunghi periodi di inattività o durante i temporali.
- Per garantire un funzionamento soddisfacente del monitor, del PC utilizzato con mosto Essere dotato di una presa adeguatamente configurata contrassegnata nella gamma AC100-240V.
- Se si verificano problemi tecnici o dubbi con il monitor, contattare il nostro servizio clienti o un rivenditore autorizzato.
- Per lavorare in sicurezza, assicurarsi di stabilire il collegamento a terra prima di collegare la spina alla presa di corrente. Inoltre, quando scolleghi il collegamento a terra, assicurarsi di scollegare prima la spina di alimentazione.

- Questo prodotto non è destinato all'uso continuo per 24 ore. Si prega di scollegare la spina di alimentazione quando non si utilizza il prodotto per un lungo periodo.
- L'adattatore CA e il cavo inclusi sono destinati esclusivamente a questo prodotto. Non utilizzarlo per altre apparecchiature.
- Non utilizzare detergenti contenenti alcol o acetone per pulire il monitor. Assicurati di utilizzare un detergente specifico per i monitor LCD. Non spruzzare nessun detergente liquido direttamente sullo schermo. Tieni presente che se il liquido detergente gocciola e penetra all'interno del monitor, è molto pericoloso in quanto potrebbe causare scosse elettriche o incendi. I pannelli LCD si danneggiano facilmente, quindi non strofinare lo schermo con oggetti rigidi.
- Prima di sollevare o spostare il monitor, spegnere l'interruttore e scollegare tutti i cavi e i cavi di alimentazione. Quando si installa il monitor, sollevarlo utilizzando il metodo appropriato. Quando si solleva o si trasporta il monitor, assicurarsi di afferrarlo dai bordi. Non sollevare mai il monitor dal supporto o dal cavo.

Precauzioni

- L'utilizzo del monitor in una stanza buia, o l'utilizzo continuo per lunghi periodi di tempo, può causare affaticamento agli occhi.
- Fare una pausa di 5-10 minuti ogni ora e utilizzare il monitor in una stanza ragionevolmente luminosa.

Pulizia e manutenzione del monitor

Prima di pulire il monitor, spegnere l'alimentazione e scollegare tutti i cavi e i fili.

Come mantenere il monitor:

- Area del pannello LCD: non utilizzare carta velina, ecc., ma utilizzare invece un panno pulito e morbido appositamente progettato per i pannelli LCD. Si prega di pulire delicatamente il monitor. Per le macchie difficili da rimuovere, utilizzare un detergente neutro specifico per i pannelli LCD.
- Cornice del monitor: pulire con un panno morbido inumidito con un detergente delicato.

I sintomi elencati di seguito rappresentano condizioni normali per il monitor

- Al primo utilizzo, lo schermo potrebbe sfarfallare a causa della natura della retroilluminazione. Se appare questo sintomo, spegnere il monitor, quindi riaccenderlo.
- A seconda della configurazione del desktop, dei colori visualizzati e della luminosità, la luminosità potrebbe apparire non uniforme.
- Diversi pixel potrebbero essere illuminati o meno.
- Se si visualizza la stessa immagine per un lungo periodo, un'immagine residua dell'immagine precedente potrebbe persistere anche dopo il passaggio a un'immagine diversa.

In questo caso, lo schermo si riprenderà lentamente. Altrimenti, interrompere l'alimentazione per alcune ore e il problema sarà riparato.

Invece di provare a riparare voi stessi il monitor, contattate il servizio clienti o il rivenditore.

Benvenuto

Grazie per aver acquistato il **monitor LCD JAPANNEXT da 24,5 pollici**.

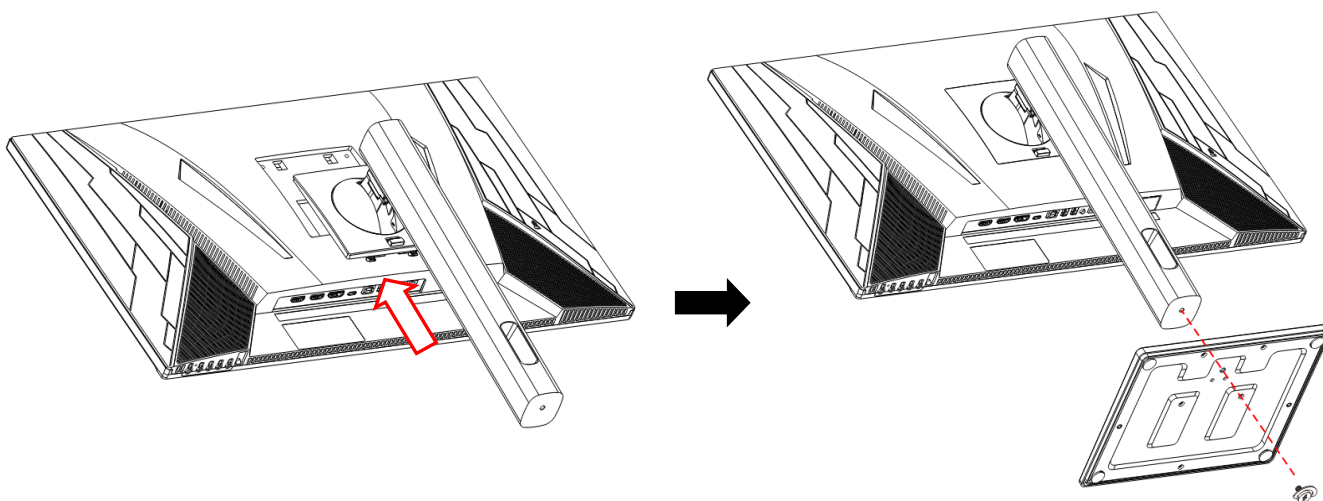
Il pannello installato supporta la risoluzione FHD (1920 x 1080). Si consiglia di utilizzarlo con risoluzione FHD per ottenere le migliori prestazioni. Le prestazioni originali non possono essere raggiunte con una risoluzione inferiore a FHD.

Guida Rapida

Assemblaggio della base del monitor

Attenzione : Vogliate adottare delle precauzioni prima di maneggiare lo schermo. Se appoggiate le dita sullo schermo LCD, rischierete di danneggiare il pannello nel momento dell'installazione, vogliate non far cadere la facciata dello schermo

1. Stendere un panno morbido su un tavolo piano e stabile e posizionate sopra lo schermo dell'unità principale, con il lato rivolto verso il basso.
2. Inserire il gancio nella parte superiore del supporto nella parte di fissaggio del supporto sul retro del monitor.
3. Aggiustalo piede e la base utilizzando le viti in dotazione.



4. Assicurarsi che il monitor e il supporto siano fissati saldamente, quindi sollevare lentamente il monitor.

*Supporta la regolazione dell'inclinazione. Tenere le cornici superiore e inferiore del monitor con entrambe le mani e regolare l'inclinazione esercitando una pressione graduale. Fare attenzione a non applicare troppa forza e a non far cadere il dispositivo.

Connessione con un computer

1. Assicurarsi che il monitor e il computer siano spenti prima di collegare il cavo.
2. Collegare il cavo di alimentazione e i cavi compatibili (HDMI, DP, di Tipo-C) al monitor.

Collegare anche il cavo (HDMI, DP, di Tipo-C) al computer.

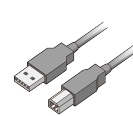
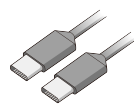
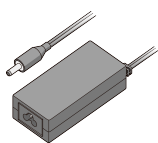
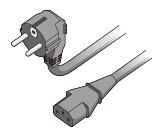
3. Accendere il monitor e il computer.

Attenzione : Per lavorare in sicurezza, assicurarsi di collegare la terra prima di collegare la spina di alimentazione alla fonte di alimentazione.

Inoltre, quando si scollega la connessione di terra, assicurarsi di scollegare la spina di alimentazione dalla presa.

Avviso : poiché potrebbero verificarsi problemi, non collegare contemporaneamente i cavi HDMI, di Tipo-C e DP. Collegarne solo uno al computer.

Accessori

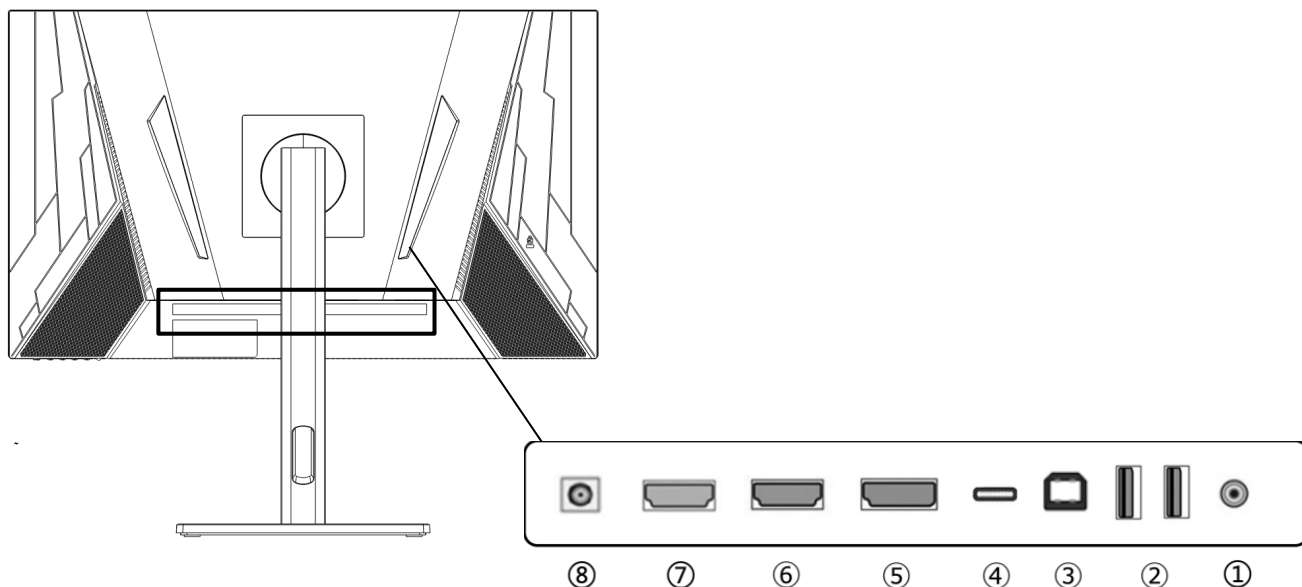


Manuale | Cavo di alimentazione | Adattatore di alimentazione | Cavo HDMI | Cavo Tipo-C | Cavo USB B-A | Distanziatore VESA *

*Il cavo di alimentazione e l'adattatore CA inclusi sono destinati all'uso esclusivo con questo prodotto. Non utilizzarlo per altre apparecchiature.

* Utilizzato per assorbire le irregolarità sul retro del monitor e garantire lo spazio durante l'installazione della piastra del braccio del monitor. Collegare i 4 distanziatori al retro del monitor, quindi installare la piastra del braccio del monitor.

Interfaccia/Connessioni



1: Porta di uscita audio: Possibilità di collegare cuffie o altoparlanti.

2 : Porte USB x2 : Collega e utilizza un mouse e una tastiera quando utilizzi le porte di Tipo-C e USB-B.

3 : Porta USB-B : Collegandosi a un PC con un cavo da USB-B a USB-A, anche se connesso a HDMI o DP, è possibile collegare un mouse e una tastiera alla porta USB sul retro del monitor.

4 : Porta di tipo C: Porta compatibile USB di tipo C. Può essere utilizzato per alimentare dispositivi esterni (65 W).

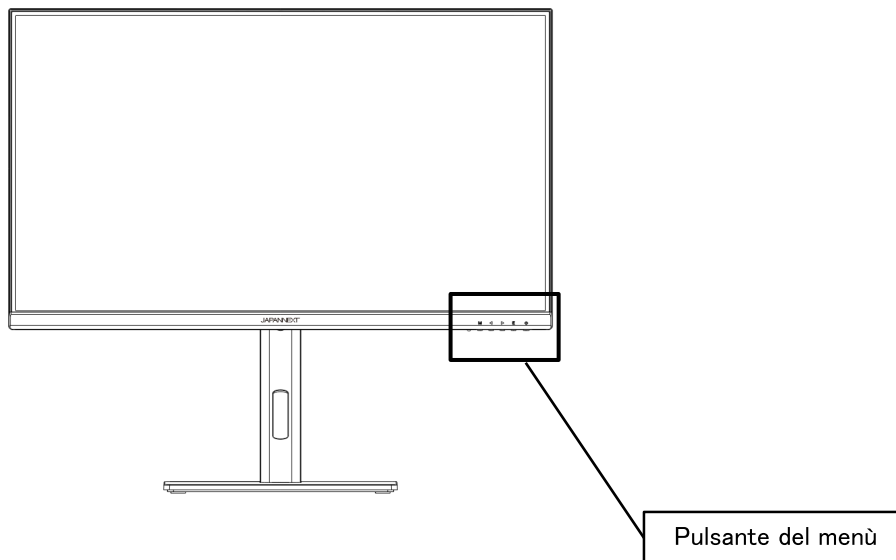
5: Porta DP: Port compatibile DP.

6: Porta HDMI: Port compatibile HDMI.

7: Porta HDMI: Port compatibile HDMI.

8: Presa di alimentazione:Collegare l'adattatore di alimentazione prima dell'uso.

Descrizione del pulsante di visualizzazione



▪ Quando il menu su schermo (OSD) non è aperto

M	Mostra il menu OSD
◀	Impostazioni della luminosità dello schermo *Tasto di scelta rapida 1
▶	Mostra le impostazioni del volume*Scorciatoia da tastiera 2
E	Visualizzazione della sorgente di ingresso *Scorciatoia da tastiera 3
⏻	Acceso/Spento

*È possibile modificare l'assegnazione da Impostazioni OSD > Impostazioni tasti di scelta rapida nel menu OSD.

▪ Operazioni mentre è visualizzato il menu su schermo (OSD)

M	Seleziona/conferma la voce di menu
◀	Scendi in un menu o diminuisci il valore di un elemento selezionato
▶	Spostarsi verso l'alto in un menu o aumentare il valore di un elemento selezionato
E	Torna indietro o chiudi il menu
⏻	Acceso/Spento

Menu su schermo (OSD)

Menu	Funzione	Valore di impostazione	Funzione	
Luminosità/Contrasto	Luminosità	0-100	Regolare la luminosità	
	Contrasto	0-100	Regola il contrasto	
	Luminosità dinamica	0-100	Regola la luminosità dinamica	
	Livello nero	0-20	Regola il livello del nero	
	Impostazione/Immagine	Standard		Selezionato modalità immagine *1
		Cinema		
		Protezione per gli occhi		
		Modalità notturna		
		Modalità cura degli occhi		
		RTS		
FPS				
HDR	ACCESO SPENTO	Impostazione della modalità HDR *1		
RCD	ACCESO SPENTO	Impostazioni DCR *1		
Immagine	Scala Schermo	Widescreen/4:3/1:1/Auto	Selezione delle proporzioni	
	Tempo di Risposta	SPENTO/Alto/Medio/Basso	Tempo di risposta	
	Sincronizzazione libera/VRR	ACCESO SPENTO	Impostazioni FreeSync/VRR	
	MPRT	ACCESO SPENTO	Impostazioni MPRT	
	Nitidezza	0-5	Regola la nitidezza	
	Frequenza di aggiornamento	ON/OFF/Posizione (in alto a destra/in alto a sinistra/in basso a destra/in basso a sinistra)	Regolazione della visualizzazione della frequenza di aggiornamento	
	Tempo di gioco	OFF/15:00/30:00/16:00/18:00/ Posizione (in alto a destra/in alto a sinistra/in basso a destra/in basso a sinistra)	Imposta la visualizzazione del timer	
	GMa	Spento/1.8/2.0/2.2/2.4/2.6	Regola il valore gamma	
	Modifica/Attiva reticolo	OFF/Reticolo 1/Reticolo 2/ Reticolo 3/Reticolo 4	Impostazioni del reticolo (puntamento)	
Colore	Colore caldo	ACCESO/SPENTO	Selezione della temperatura del colore	
	Normale	ACCESO/SPENTO		
	Colore freddo	ACCESO/SPENTO		
	Utente 1	ACCESO SPENTO	Imposta la temperatura del colore dell'utente *Utente 2 e Utente non verranno impostate e le relative impostazioni verranno mantenute.	
	Utente 2			rosso 0-100 verde 0-100
	Utente 3			Verde 0-100
	Gamma di colori	OFF/Modalità sRGB/Modalità DCI-P3/Modalità Adobe	Impostazioni della gamma di colori	
	Luce blu bassa	0/25/50/75/100	Regola la riduzione della luce blu	
	Tinta	RGBCMY ciascuno 0-100	Regolazione dell colore	
	Saturazione	RGBCMY ciascuno 0-100	Regola la saturazione	
OSD	Lingua	inglese francese	Seleziona una lingua	
	Impostazione dell'ora dell'OSD	5-60	Regola il tempo di visualizzazione dell'OSD	
	Posizione orizzontale dell'OSD	0-100	Regola la posizione orizzontale dell'OSD	
	Posizione OSD verticale	0-100	Regola la posizione verticale dell'OSD	
	OSD Trasparenza	0-5	Regola la trasparenza dell'OSD	
	Parametro tasto di scelta rapida 1	Luminosità/Contrasto/Volume/Muto/Luminosità dinamica/Mirino di gioco/Frequenza di aggiornamento/Tempo di gioco/Modalità immagine/Ingresso	◀ Imposta la scorciatoia da tastiera	
	Impostazione del tasto di scelta rapida 2	Luminosità/Contrasto/Volume/Muto/Luminosità dinamica/Mirino di gioco/Frequenza di aggiornamento/Tempo di gioco/Modalità immagine/Ingresso	▶ Imposta la scorciatoia da tastiera	
	Impostazione del tasto di scelta rapida 3	Luminosità/Contrasto/Volume/Muto/Luminosità dinamica/Mirino di gioco/Frequenza di aggiornamento/Tempo di gioco/Modalità immagine/Ingresso	Imposta la scorciatoia da tastiera per il pulsante E	

Il menu su schermo (OSD) continua

Menu	Funzione	Valore di impostazione	Funzione
Ripristina	Ripristina	ACCESO SPENTO	Impostazioni di ripristino delle impostazioni di fabbrica
Altro	Fonti	Auto/Tipo C/DP(1.4)/HDMI1(2.1)/HDMI2(2.1)	Seleziona la sorgente di ingresso
	Volume	0-100	Regola il volume
	Muto	ACCESO/SPENTO	Impostazioni di disattivazione audio
	Latenza inferiore	SPENTO/basso/alto	Impostazioni di bassa latenza
	Luce RGB	ACCESO/SPENTO	Impostazioni LED posteriori
	Risparmio energetico	ACCESO/SPENTO	Impostazioni di risparmio energetico*1
	KVM	Auto/Tipo C/PC	Impostazioni KVM
	DSC	ACCESO/SPENTO	Parametri DSC (Display Stream Compression)

*1. Quando una funzione è abilitata nell'OSD (nel caso della modalità immagine, se impostata su un valore diverso da quello standard), alcune parti dell'OSD come luminosità, e Potrebbe non essere possibile modificare le funzioni. (Dipende dal modello.)

*Non può essere utilizzato contemporaneamente a FreeSync.

MPRT è disponibile con una frequenza di aggiornamento di 100 Hz o superiore.

Quando la funzione MPRT è attivata, la luminosità dello schermo diventa leggermente più scura.

In tempo, il tasso di risposta è impostato su Basso.

*Si prega di notare che il design, le specifiche e l'aspetto del prodotto sono soggetti a modifiche senza preavviso a causa del miglioramento del prodotto. Se le informazioni elencate differiscono dall'articolo reale, verrà data priorità all'articolo reale.

Disfunzione

Sintomi	Punto di controllo
Il LED di alimentazione non si accende	<ul style="list-style-type: none"> • Il dispositivo viene acceso premendo il pulsante di accensione? • Assicurarsi che il cavo di alimentazione sia collegato saldamente al monitor e alla presa.
Non viene visualizzata alcuna immagine anche se l'indicatore di alimentazione è acceso	<ul style="list-style-type: none"> • È attivo il salvaschermo vuoto? Muovi il mouse o la tastiera • Assicurarsi che la luminosità e il contrasto non siano impostati al minimo. • Assicurarsi che il cavo del segnale sia collegato correttamente al monitor e al computer. • Controllare se i pin del cavo segnale sono piegati o se il cavo è danneggiato. • Il computer è acceso? Se hai un altro monitor, prova a collegarlo per vedere se il computer funziona correttamente. • La temporizzazione del segnale del computer corrisponde alle specifiche del monitor?
L'immagine è distorta o appaiono increspature nell'immagine.	<ul style="list-style-type: none"> • Assicurati che il cavo del segnale sia ben collegato al monitor e al computer. • Tenere i dispositivi elettrici che potrebbero causare interferenze elettriche lontano dal monitor. • La pressione sanguigna è normale? → Non utilizzare il cablaggio alla base del monitor. • La temporizzazione del segnale del computer corrisponde alle specifiche del monitor?
La posizione dell'immagine è decentrata. La dimensione dell'immagine non è corretta	<ul style="list-style-type: none"> • La risoluzione del computer è corretta? • La temporizzazione del segnale del computer corrisponde alle specifiche del monitor?
Lo schermo è troppo luminoso/troppo scuro	<ul style="list-style-type: none"> • Schermo (OSD): regolare le impostazioni di luminosità e contrasto dal menu.
L'immagine è sfocata o poco chiara	<ul style="list-style-type: none"> • Impostare la risoluzione dello schermo del PC sullo stesso valore della risoluzione nativa consigliata del monitor. • La temporizzazione del segnale del computer corrisponde alle specifiche del monitor? • Controllare se i pin del cavo segnale sono piegati o se il cavo è danneggiato.
Il colore dell'immagine non è corretto	<ul style="list-style-type: none"> • Controllare se i pin del cavo segnale sono piegati o se il cavo è danneggiato. • Schermo (OSD): regolare le impostazioni del colore rosso/blu/verde nel menù (temperatura del colore). • Schermo (OSD): ripristinare le impostazioni dal menu. • La temporizzazione del segnale del computer corrisponde alle specifiche del monitor?
Impossibile visualizzare FHD	<ul style="list-style-type: none"> • Questo prodotto supporta risoluzioni fino a 1920 x 1080 (FHD), inclusi HDMI, DP e di Tipo-C. Tuttavia, alcune schede grafiche potrebbero non supportare la risoluzione 1920 x 1080. Verifica con il tuo distributore o produttore locale le limitazioni hardware del tuo computer.
Impossibile impostare 500 Hz	<ul style="list-style-type: none"> • Questo prodotto può essere configurato fino a 500 Hz solo con una connessione DP o di Tipo-C. Tuttavia, alcune schede grafiche non supportano 500 Hz. Verifica con il tuo distributore o produttore locale le limitazioni hardware del tuo computer.
Rumore anomalo dell'immagine	<ul style="list-style-type: none"> • I cavi sono collegati correttamente?

Assistenza clienti JAPANNEXT



TEL: 09 70 70 80 90

Orari: dalle 9:00 alle 17:00 (chiuso sabato, domenica e festivi)

Modulo di Contatto

<https://japannext-eu.gorgias.help/it-IT/contact>

Puoi accedere facilmente al modulo di domanda scansionando il codice QR.



JAPANNEXT Co., Ltd. Dipartimento CS

506-5 Yukikawa, città d'Isumi, Chiba 298-0134