

JAPANNEXT

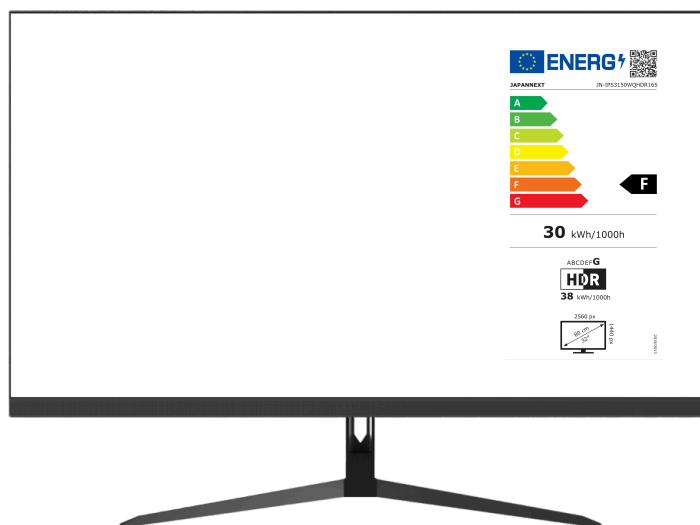


Monitor LCD LED da 31,5 pollici WQHD 165Hz

JN-IPS 3150WQHDR 165



Manuale



Importante:

Assicurarsi di leggere questo manuale di istruzioni prima dell'uso.

Si prega di utilizzarlo correttamente per la vostra sicurezza.

Una volta letto, assicurati di conservarlo.

Avvertimento

La garanzia JAPANNEXT si applica solo se il monitor viene maneggiato correttamente per l'uso originale previsto, in conformità con le relative istruzioni operative. È inoltre necessario presentare la fattura originale o la ricevuta fiscale, indicante la data di acquisto, il nome del rivenditore e il numero di modello/numero di serie.

Indice



Avvertimento	1
Utilizzo sicuro	3
Precauzioni	5
Pulizia e manutenzione del monitor	5
Come mantenere il monitor:	6
I sintomi elencati di seguito rappresentano condizioni normali per il monitor	6
Benvenuto	7
Guida rapida	8
Installazione	8
Connessione con un computer	9
Accessori	9
Connessioni e interfaccia	10
Visualizza la descrizione del pulsante	11
Quando l'On Screen Display (OSD) non è aperto	11
Operazioni OSD (On Screen Display) correnti	11
Schermata del menu OSD	12
INFORMAZIONI SULL'HDR	13
Disfunzione	14
Principali specifiche	15
Assistenza clienti	16

Utilizzo sicuro

Assicurati di leggere attentamente tutte le istruzioni e i manuali inclusi prima dell'uso:

- Posizionare il monitor su una superficie stabile e piana ed evitare di esporlo a temperature alte o basse, umidità o polvere per evitare il rischio di incendio o scosse elettriche.
- Non utilizzare il monitor in un'area in cui è presente acqua o umidità, poiché ciò potrebbe causare lesioni gravi o incendi.
- Non tentare di aprire la custodia del monitor poiché all'interno sono presenti parti ad alta tensione che potrebbero essere pericolose o provocare un incendio.
- Se l'alimentatore è danneggiato, contattare il nostro centro di assistenza o il rivenditore invece di tentare di ispezionarlo o ripararlo da soli.
- Prima dell'uso, assicurarsi che tutti i cavi siano collegati correttamente e che il cavo di alimentazione non sia danneggiato. Se riscontrate danni o problemi contattate immediatamente il rivenditore.
- Per la ventilazione sono necessarie fessure e aperture strette sulla parte superiore o posteriore del case. Non bloccare questi fori.
Assicurati inoltre di non posizionare il monitor vicino a una fonte di calore (come un radiatore), senza un'adeguata ventilazione.
- Non inserire oggetti estranei né versare liquidi nelle aperture della custodia del monitor, poiché ciò potrebbe causare danni o malfunzionamenti.
- Utilizzare solo il tipo di alimentazione indicato sull'etichetta del prodotto quando si utilizza il monitor. Se non sei sicuro del tipo di alimentazione elettrica nella tua zona, contatta la tua compagnia elettrica locale.
- Non sovraccaricare le prese multiple o le prolunghe con corrente eccessiva. Il sovraccarico può causare scosse elettriche ed è estremamente pericoloso.

- Per proteggere il monitor da danni causati da sovratensioni elettriche, scollegare il cavo di alimentazione dall'unità durante periodi prolungati di non utilizzo o durante i temporali.
- Per prestazioni ottimali, utilizzare questo prodotto con un computer dotato di una presa configurata correttamente compresa nell'intervallo 100-240 V CA.
- In caso di problemi tecnici o domande sul monitor, contattare un tecnico dell'assistenza autorizzato o un rivenditore.
- Per un funzionamento sicuro, collegare sempre il filo di terra prima di collegare il cavo di alimentazione alla presa. Quando rimuovi il cavo di terra, assicurati di scollegare prima il cavo di alimentazione.
- Questo prodotto non è progettato per l'uso continuo 24 ore su 24. Non utilizzare il prodotto ininterrottamente per 24 ore. Quando non viene utilizzato per un lungo periodo, scollegare la spina.
- Utilizzare solo il cavo di alimentazione fornito con questo prodotto.

Utilizzo

- Non utilizzare detersivi o detersivi contenenti alcool o acetone per pulire il monitor. Assicurati di utilizzare un detersivo progettato specificamente per i monitor LCD. Non spruzzare il detersivo liquido direttamente sullo schermo. Tieni presente che se il liquido detersivo fuoriesce ed entra all'interno del monitor, è estremamente pericoloso in quanto potrebbe causare scosse elettriche o incendi. I pannelli LCD sono facili da danneggiare, di conseguenza non strofinarli con oggetti duri.
- Prima di sollevare o spostare il monitor, spegnere l'interruttore di alimentazione e scollegare tutti i cavi e i fili di alimentazione. Quando si installa il monitor, è necessario sollevarlo utilizzando il metodo appropriato. Quando, invece, lo si solleva o trasporta, è necessario assicurarsi di tenerlo dai bordi.

Non sollevare mai il monitor dal supporto o dal cavo.



Precauzioni

- L'utilizzo del monitor in una stanza buia o l'utilizzo continuo per lunghi periodi può causare affaticamento agli occhi.
- Fare una pausa da 5 a 10 minuti ogni ora e utilizzare il monitor in una stanza adeguatamente illuminata.

Pulizia e manutenzione del monitor

Prima di pulire il monitor, è obbligatorio spegnerlo e scollegare tutti i cavi e i fili.

Come mantenere il monitor:

- Area del pannello LCD: non utilizzare fazzoletti, ecc., pulirla delicatamente con un panno pulito e morbido appositamente progettato per i pannelli LCD. Per le macchie ostinate, utilizzare un panno morbido leggermente inumidito con un detergente neutro specifico per pannelli LCD.
- Cornice del monitor: pulire con un panno morbido inumidito con un detergente delicato.

I sintomi elencati di seguito rappresentano condizioni normali per il monitor

1. Quando si utilizza per la prima volta, lo schermo potrebbe sfarfallare a causa della natura della retroilluminazione. Se appare questo sintomo, spegnere il monitor e successivamente riaccenderlo.
2. A seconda delle impostazioni del desktop, dei colori visualizzati e della luminosità, quest'ultima potrebbe apparire non uniforme.
3. Diversi pixel possono, o meno, essere sempre illuminati.
4. Se si visualizza la stessa immagine per un lungo periodo, l'immagine residua dell'immagine precedente potrebbe persistere anche dopo il passaggio a un'immagine diversa. In questo caso, lo schermo si riprenderà lentamente. Altrimenti, spegni l'alimentazione per alcune ore e il problema sarà risolto.
5. A seconda del computer, l'immagine potrebbe essere disallineata. Menu OSD (visualizzazione). Regola la posizione dello schermo. (Solo se dotato di porta VGA).

 Invece di provare a riparare da soli il monitor, contattare il servizio clienti o il rivenditore.

Benvenuto

Grazie per aver acquistato il **JAPANNEXT Monitor LCD widescreen da 31,5 pollici**.

Il pannello supporta la risoluzione WQHD (2560 x 1440).

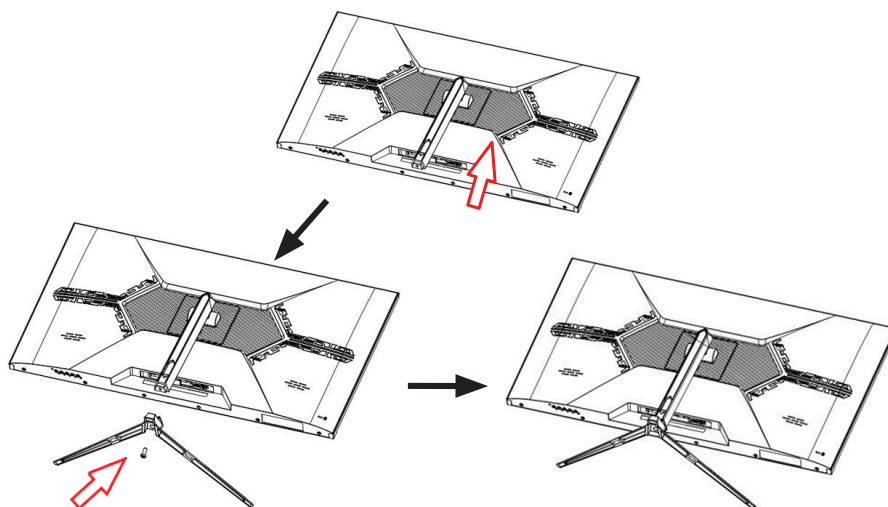
Consigliamo di utilizzare la risoluzione WQHD per sfruttare appieno le sue capacità.

Le sue prestazioni massime non possono essere raggiunte a risoluzioni inferiori a WQHD.

Guida rapida

Installazione

- Si prega di notare che il pannello deve essere maneggiato con cura. Fare attenzione a non premere la superficie LCD con le dita o con qualsiasi altro oggetto sopra di essa, poiché esiste il rischio di danneggiare il pannello.
 - Durante l'installazione, assicurarsi di maneggiare con cura le viti per evitare che cadano.
1. Posizionare lo schermo a faccia in giù su un panno morbido posizionato su una superficie piana e stabile.
 2. Inserire la parte superiore del supporto nella parte di montaggio del supporto sul retro del monitor.
 3. Fissare le gambe al supporto utilizzando le viti fornite.
 4. Assicurarsi che il monitor e il supporto siano fissati saldamente prima di sollevarli con attenzione.




Supporta la regolazione dell'inclinazione.

Quando si utilizza lo schermo inclinato in avanti, fare attenzione a non far cadere l'unità principale.

Connessione con un computer

1. Assicurarsi che l'alimentazione del monitor e del computer sia spenta prima di collegare il cavo.
2. Collegare il cavo compatibile con il monitor (HDMI, DP) al monitor. Collega lo stesso cavo al computer.
3. Accendi il monitor e il computer.

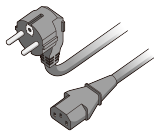
 **Attenzione:** Per lavorare in sicurezza, assicurarsi di effettuare la messa a terra prima di collegare la spina alla fonte di alimentazione. Inoltre, quando si scollega la terra, assicurarsi di rimuovere la spina dalla presa.

Utilizzo: I cavi HDMI e DP **NON** devono essere collegati contemporaneamente poiché potrebbe causare malfunzionamenti. Collegare un solo cavo al computer.

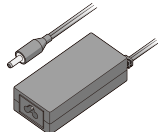
Accessori



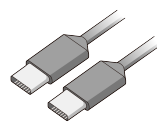
Manuale



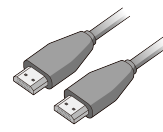
Cavo di alimentazione



Adattatore CA



Cavo di tipo C



Cavo HDMI

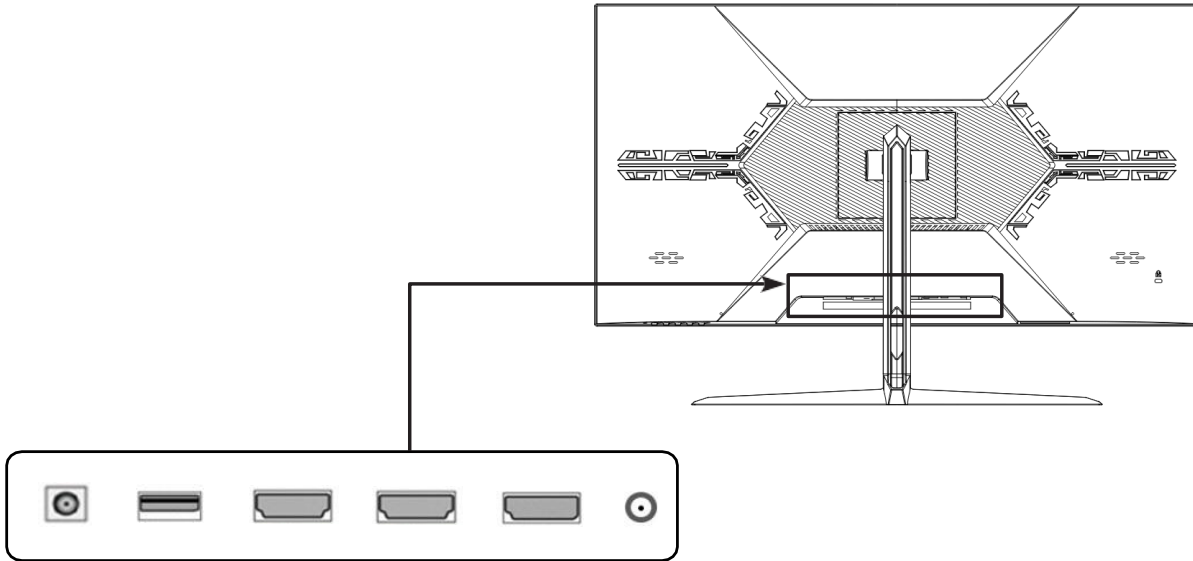


VESA

*Il cavo di alimentazione incluso è progettato per l'uso esclusivo con questo prodotto. Non utilizzarlo con altri dispositivi.

Connessioni e interfaccia

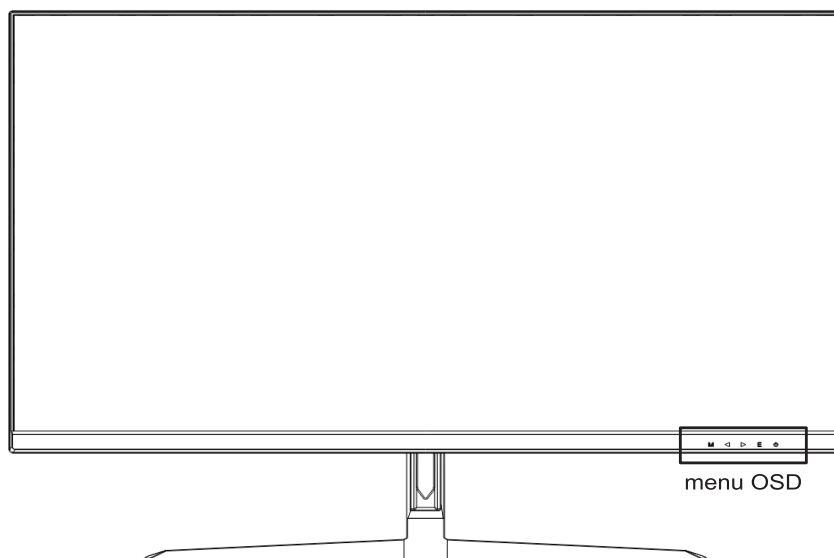
Parte posteriore del monitor



1. Collegare la spina e l'alimentatore da utilizzare.
2. **Porta USB:** Questa è una porta USB 2.0.
3. **Porta HDMI:** Questa è una porta compatibile con HDMI 2.0.
4. **Porta HDMI:** Questa è una porta compatibile con HDMI 2.0.
5. **Porto DP:** Questa è una porta compatibile con DP 1.2.
6. **Porta di uscita audio:** Collega le cuffie o gli altoparlanti per usarli.

Visualizza la descrizione del pulsante

Pannello frontale del monitor



Quando l'On Screen Display (OSD) non è aperto

M	Mostra il menu OSD.
◀	Mostra le impostazioni del volume.
▶	Gioco incrociato.
E	Mostra la sorgente di input.
⏻	Accende/spegne l'alimentazione.

Operazioni OSD (On Screen Display) correnti

M	Seleziona e decidi le voci del menu.
◀	Sposta il menu verso il basso o riduce il valore della voce selezionata.
▶	Sposta il menu verso l'alto o aumenta il valore della voce selezionata.
E	Torna o chiude il menu.
⏻	Accende/spegne l'alimentazione.

Schermata del menu OSD

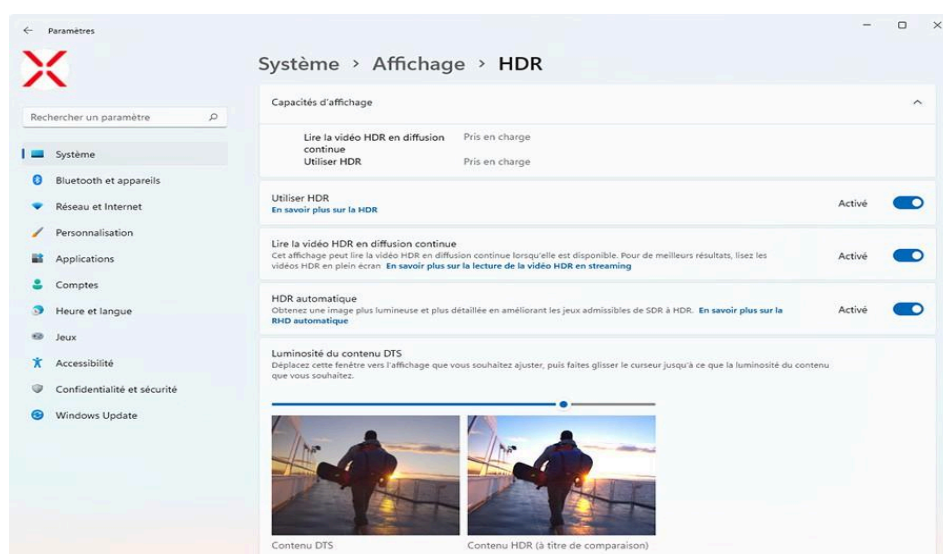
MENU	FUNZIONE	VALORE REGOLABILE	COMMENTO	
LUMINOSITÀ	Incandescenza	0-100	Regolazione della luminosità	
	Contrasto	0-100	Regolazione del contrasto	
	livello del nero	0-20	Regola il livello del nero	
	ECOLOGICO	Standard		Seleziona la modalità immagine
		Videogioco		
		Chi		
		Testo		
FPS				
DCR	Arr./Mar.	Impostazioni DCR		
Nitidezza	0-4	Regola la nitidezza		
IMPOSTAZIONE IMMAGINE	Rapporto immagine	Schermo intero/4:3	Regola le proporzioni dell'immagine	
	ECOLOGICO	Arr./Mar.	Parametro di consumo energetico	
CONFIG.COLORE	Colore	Utente	Regola la temperatura dell'immagine	
		sRGB		
		Freddo		
		Caldo		
	Rosso	0-100	Regola il livello del rosso	
Verde	0-100	Regola il livello del verde		
Blu	0-100	Regola il livello del blu		
OSD	Lingua	Inglese/Giapponese/Francese	Seleziona la lingua dell'OSD	
	OSD posizione H	0-100	Regola la posizione orizzontale dell'OSD	
	Posizione V dell'OSD	0-100	Regolazione della posizione verticale dell'OSD	
	Durata dell'OSD	5-60	Regola il tempo di visualizzazione dell'OSD	
	OSD di trasparenza	0-100	Regola il livello di trasparenza dell'OSD	
	Illuminazione RGB	Arr./Mar.	Attiva o disattiva l'illuminazione RGB	
RESET.	Reset		Ripristina le impostazioni alla modalità di fabbrica	
	Timer	Disponibile/10/20/30/40/60/120/240	Impostazioni del timer	
	Modalità HDR	Automatico/Avvio	Impostazioni HDR	
	MPRT	Arr./Mar.	Attiva o disattiva la funzione MPRT	
ALTRI	Seleziona la voce	Auto/DP/HDMI1/HDMI2	Seleziona la fonte	
	Filtro luce blu	Spento/1/2/3/4	Regola il livello del filtro della luce blu	
	Volume	0-100	Regolazione del volume	
	Sincronizzazione libera	Arr./Mar.	Impostazioni FreeSync (sincronizzazione adattiva).	
	Overdrive	Arr./Mar.	Attiva o disattiva la modalità ad alte prestazioni	

INFORMAZIONI SULL'HDR

HDR sta per alta gamma dinamica. Si tratta di una tecnologia di visualizzazione che consente di visualizzare una gamma di luminosità più ampia rispetto alla tradizionale gamma dinamica standard (SDR).

Se si imposta la **modalità HDR** del display (OSD) su **AUTO**, e il lettore e i contenuti sono compatibili, il monitor abiliterà automaticamente la funzione HDR.

Le impostazioni di Windows 10 potrebbero impedire la corretta visualizzazione della funzionalità HDR. Controlla le impostazioni di Windows 10 relative all'HDR per abilitare o disabilitare.



Come accedere alle impostazioni: [Impostazioni] > [Sistema] > [Display] > [HDR]

La funzionalità HDR è attiva solo per i contenuti HDR.

Quando attivi le impostazioni HDR di Windows 10, il display del tuo desktop potrebbe diventare più scuro rispetto a quando lo imposti sulla modalità SDR (standard range dinamico). Ciò è dovuto alla diversa interpretazione del segnale HDR e del segnale SDR da parte del monitor e non è un difetto.

Disattiva la funzionalità HDR per il normale utilizzo del PC.

A seconda delle specifiche della scheda grafica, le foto o il testo potrebbero non essere visualizzati correttamente quando la funzionalità HDR del monitor è abilitata.

Utilizzo: La funzionalità HDR è disponibile solo per le porte di ingresso HDMI.

Nota: per abilitare la funzionalità HDR, i dispositivi o i contenuti collegati devono supportare l'HDR.

Utilizzo: Se la tua scheda grafica non supporta l'HDR, le impostazioni di Windows non verranno visualizzate, anche con Windows 10 Fall Creators Update

Disfunzione

Sintomi	Controllare
La spia di alimentazione non si accende	<ul style="list-style-type: none"> • Hai premuto il pulsante di accensione sul monitor e verificato che sia acceso? • Verificare che il cavo di alimentazione sia collegato saldamente sia al monitor che alla presa di corrente.
La spia di alimentazione è accesa, ma non è presente alcuna immagine.	<ul style="list-style-type: none"> • È stata attivata la modalità di sospensione? Muovi il mouse o la tastiera per verificare. • Verificare che la luminosità e il contrasto non siano al minimo. • Verificare che il cavo del segnale sia collegato correttamente al monitor e al computer. • Verificare che i pin del cavo segnale non siano piegati o danneggiati. • Il computer è acceso? Se hai un altro monitor, prova a collegarlo per verificare se il tuo computer funziona correttamente. • Il segnale di sincronizzazione del computer è compatibile con le specifiche del monitor?
L'immagine è distorta o sono presenti onde nel video.	<ul style="list-style-type: none"> • Verificare che il cavo del segnale sia collegato correttamente al monitor e al computer. • Tenere lontano qualsiasi dispositivo elettrico che possa causare interferenze elettriche con il monitor. • La tensione elettrica è normale? → Arresta le connessioni con socket multipli • Il segnale di sincronizzazione del computer è compatibile con le specifiche del monitor?
La posizione dell'immagine è spostata su un lato/le dimensioni dell'immagine non sono corrette	<ul style="list-style-type: none"> • La risoluzione del computer è corretta? • Il segnale di sincronizzazione del computer è compatibile con le specifiche del monitor?
Lo schermo è troppo luminoso/troppo scuro	<ul style="list-style-type: none"> • Regolare la luminosità e il contrasto dal menu On Screen Display (OSD).
Il video è sfocato o poco chiaro.	<ul style="list-style-type: none"> • Impostare la risoluzione dello schermo del PC sulla modalità di risoluzione nativa consigliata per il monitor. • Il segnale di sincronizzazione del computer è compatibile con le specifiche del monitor? • Verificare che i pin del cavo segnale non siano piegati o danneggiati.
Il colore del video non è corretto.	<ul style="list-style-type: none"> • Verificare che i pin del cavo segnale non siano piegati o danneggiati. • Regolare le impostazioni del colore rosso/blu/verde dal menu OSD (display di regolazione della temperatura del colore). • Ripristinare le impostazioni dal menu On Screen Display (OSD). • Il segnale di sincronizzazione del computer è compatibile con le specifiche del monitor?
Impossibile visualizzare il formato WQHD	<p>Questo prodotto supporta risoluzioni fino a 2560 x 1440 WQHD, incluse HDMI e DP. Tuttavia, alcune schede grafiche potrebbero non supportare 2560 x 1440. Verifica con il tuo rivenditore o produttore le limitazioni hardware del tuo computer.</p>
Rumore anomalo dell'immagine	<ul style="list-style-type: none"> • Il cavo è collegato correttamente?
A proposito di MPRT	<ul style="list-style-type: none"> • Se MPRT è abilitato, FreeSync e la regolazione della luminosità non sono disponibili. • MPRT è disponibile per frequenze di aggiornamento di 100 Hz o superiori. • L'abilitazione della funzione MPRT produce una leggera diminuzione della luminosità dello schermo.

Principali specifiche

Schermo	Tipo de panel	IPS
	Dimensioni del pannello	31,5"
	Retroilluminazione	E-LED
	Luminosità (tipica)	400 cd/m2
	Contrasto	1000:1 (tipico)
	Tasso di ristoro	165Hz
	Rapporto di contrasto dinamico (DCR)	Si
	Dimensione pixel (mm)	0,273 mm
	Risoluzione (HxV)	2560 x 1440
	Formato dello schermo	16:9
	Tempo di risposta	1ms (MPRT)
	Angolo di visione (CR>10)	Altitudine: 178° V: 178°
	Tipo di superficie	Insieme a
	Colori dello schermo	16,77 milioni di colori
Caratteristiche	Sincronizzazione libera	Si
	Anti sfarfallio	Si
	Luce blu ridotta	Si
	HDCP	Si 2.2
	HDR10	Si
Interfaccia e massima risoluzione /Tasso di ristoro	DP	1.2 2560x1440@165Hz
	HDMI1	2.0 2560x1440@144Hz
	HDMI2	2.0 2560x1440@144Hz
	USB	Per alimentazione (5 V/0,5 A)
Audio	Cuffie	Si
	Altoparlanti (tipico)	2Lx2
Cibo	Consumo (W)	Massimo. ≤ 43 / Normale ≤ 26 / Risparmio energetico ≤ 20 / Sonno ≤ 0,5
Condizioni d'uso	Temperatura operazione (°C)	0~50
	Umidità (%)	10 ~ 90
Caratteristiche fisiche	Dimensioni del prodotto senza supporto	716x424x56 (larghezza x altezza x profondità in mm)
	Dimensioni del prodotto con supporto	716x513x204 (larghezza x altezza x profondità in mm)
	Dimensioni dell'imballaggio	785x500x152 (larghezza x altezza x profondità in mm)
	Peso netto/kg)	6.5
	Peso lordo (kg)	8.6
	Intervallo di inclinazione	-5~15°
	Kensington	Si
	Gamma di alimentazione CA	CA 100-240 V 50/60 Hz/a CC 24 V 2,5 A
	Indicatore di alimentazione	Accensione: blu / standby: rosso
Medio VESA (mm)	100x100 mm	
Accessori		Cavo DP, cavo di alimentazione, adattatore di alimentazione, distanziatori VESA, manuale, scheda di garanzia.
Compatibilità	sistema operativo windows/mac	-

Assistenza clienti



TEL : + 33 09 70 70 80 90

Lunedì-Venerdì: Orario dalle 9:00 alle 17:00 (Chiuso sabato, domenica e festivi)

Modulo di contatto

<https://japannext.es/pages/faq>

Puoi accedere facilmente al modulo di domanda scansionando il codice QR



JAPANNEXT Co., Ltd. Dipartimento CS

506-5 Yukikawa, città di Isumi, Chiba 298-0134

